



Viehättävien kylien ja kaupunkien Romantische Strasse: Automatka Etelä-Saksassa

21.1.2021 11.00

Hyvin hoidetuilla moottoriteillä voi ajaa lujaa, mutta sivutiet vievät halki kumpuilevien maisemien viehättäviin pikkukyliin ja kaupunkeihin. Romanttisella reitillä kilometrejä kertyy lähes 500.

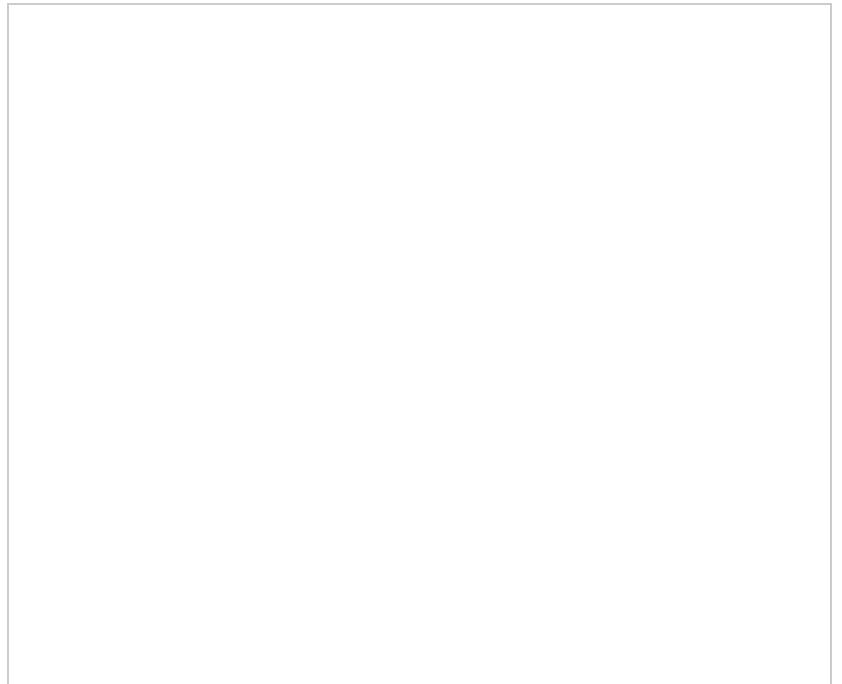
Teksti ja kuvat: MARKKU JALONEN

Reitti otettiin käyttöön 1950-luvulla ja tie suunniteltiin niin, että se kiersi lähes 30 joko uudelleen rakennetun tai sodassa pahoilta vaurioilta säästyneen kaupungin läpi tai läheisyyteen.

Moniin kaupunkeihin on poikettava ja etsittävä vanha keskusta, *Altstadt*. Reitin päätepiste pohjoisessa on Würzburg ja etelässä Füssen. Yllättävää on, että paikalliset tuntevat huonosti matkailijoille tarkoitetun tien.

Alle kolmen tunnin lento Müncheniin ja vuokra-autolla baanalle. Tie on hyvä ajaa, siksi sitä voi suositella myös moottoripyöräilijöille ja jopa polkupyöräilijöille. Aloitimme reitin Würzburgista, sillä vuokra-auton palauttaminen Müncheniin lähellä Frans Josef Straussin lentokenttää sijaitsevasta Füssenistä on melko vaivatonta.

Moottoritie on nopea, mutta yksitoikkoinen.



On huomattava, että paikoin nopeusrajoitusta ei ole. Ja vaikka olisikin, on syytä pitää silmät taustapeleissä, vaikkei ohittaisikaan ketään. Jos lähtee vaihtamaan kaistaa soljuvassa liikenteessä, on syytä varoa takaa yli kahtasataa puhaltavia isoja saksalaisvalmisteisia autoja. Arkisin rekkaliikenne jyrää jatkuvana virtana ja maisemat ovat tylsiä. Moottoriteillä mennään kovaa, eikä matkaa lasketa kilometreissä, vaan tunneissa ja perille pääsee ripeästi.

Varhaiskevät tai myöhäissyky on parasta aikaa tutustua tienvarren tarjontaan. Keväällä kukkaloisto on parhaimmillaan ja lokakuussa ruska kaunistaa reitin. Molempien ajankohtien etuina ovat rauha ja edullisen majoituksen löytäminen, sillä kesällä tai alkusyksystä tienvarren majoituspaikoista on turha hakea yösijaa ilman ennakkovarausta.

Würzburg on iso kaupunki. Jos majapaikan etsiminen tuottaa hankaluutta, voi perille löytää pyytämällä taksia ajamaan edellä ajaen itse sen perässä. Edullinen ja toimiva tapa löytää etsimänsä. Kaupunki on rakennettu toisen maailmansodan jälkeen lähes kokonaan uudestaan, mutta entiseen tyyliin. Uudetkin rakennukset noudattavat vanhaa arkkitehtuuria.

Kaupungissa on useita raitio linjoja, joten auton voi jättää talliin tai pysäköintipaikalle. Keskustassa ei parkkipaikkoja ole. Vanhassa raatihuoneessa sijaitsee myös matkailuinfo. Vanhat kaupunginportit ovat vaikuttavia. Marienkirchen molemmilla sivuilla on hienoja kirkokuvia. Marienschloß, vanha linna on upea ilmestys korkealla kukkulalla. Kaupungissa on paljon kauppiaita ja ravitsemusliikkeitä, joista kannattaa ostaa matkaevästä ja muita tarvikkeita.

Whalfisch-hotelli yö joen rannalla oli kallein, muttei paras. Herätys tapahtui paineilmaporan avustuksella kello 7.00 aamulla.

Romantische Strassen alkuun on hankala löytää. Toisaalta, kun oikealle tielle pääsee, on sillä helppo pysyä. Kartta käteen ja menoksi.

Kaupungin karttaan tie on merkitty selkeästi kohti länttä. Siihen opastus jääkin. Ei yhtään vinkkiä, minne mennä tai mihin kääntyä. Seuraavasta neuvosta on hyötyä.

Aja ylös kohti Marienschlossin linnaa ja sen ohi. Sieltä Höchbergin kaupunginosassa sijaitsevan mäen päälle, hiljennä vauhtia ja käänny oikealle. Tienviitassa on teksti, Tauberbischofsheim. Ja sen vieressä pienellä teksti ruskealla pohjalla, Romantische Strasse. Sinne siis!

Tie on numero 19. Vielä ei kaikki kuitenkaan ole aivan selvää. Jatketaan eteenpäin hieman sekavasti puikkelehtien tielle numero 290.

Tauberbischofsheim on niin vaikea lausua, että paikallisetkin kutsuvat sitä Tauberiksi. Kaupunki on hieman sivussa päätiestä ja sinne on ajettava erikseen. Pieni ja kaunis kaupunki on sopiva paikka majoittua. Siellä on pari hotellia, muutama hotel garni sekä zimmer frei. Hinnat vaihtelevat 25-45 euroa henkilöltä sisältäen runsaan aamiaisen. Ravintolahinnat ovat kohdallaan. Jos haluaa nukkua yönsä rauhassa, kannattaa tutkia, onko kirkko kuulomatkan päässä. Jos asuu pyhäkön vieressä, herää yöllä vähintään tunnin välein.

Isommissa kaupungeissa kannattaa viipyä parikin päivää, jotta ehtii retkeillä lähikohteissa.

Tauberin kaupungin lähellä ovat Lauda, Bad Mergentheim, Weikersheim, Röttingen ja Creglingen. Kohteet ovat melko pieniä ja vaatimattomia, mutta vierailun arvoisia. Niihin kannattaa ajaa sisään, etsiä vanha ydinkeskusta ja tutustua siihen. Bad Mergentheimin vanha osa on todella viehättävä.



Matka alkaa tai loppu on silloin, kun Alpit näkyvät.



Füssenin koristeellinen apteekki.

Mukavasti polveileva ja hyväkunton tie muuttuu yllättäen kapeammaksi ja päällysteeltään huonokuntoiseksi parikymmentä kilometriä ennen Rothenburg ob der Tauberia, myös leveä pyörätie häviää hetkeksi. Tie seurailee vielä löyhästi Tauber-jokea. Rothenburg on yksi syy tarinan tiehen. Toisen maailmansodan aikana eräs liittoutuneiden komentaja oli vierailut kyseisessä kaupungissa ja ihastunut siihen. Niinpä hän ehdottomasti kielsi pommittamista tai muuten tuhoamista sitä. Käskey kävi toteen ja Rothenburg on yksi harvoja alkuperäisessä kunnossa olevia kokonaisuuksia. Vanha muuri ympäröi sitä ja ehjä kokonaisuus on lähes mykistävä. Rothenburg on myös osa Burgerstrasse-reittiä.

Hotelleja on jopa vanhassa osassa, mutta niiden hintataso on korkea. Keskustassa on runsaasti puoteja ja ravintoloita. Toinen vaihtoehto on majoittua muurien ulkopuolelle hotelliin lähellä vanhaa ydintä eli Altstadtia.

Rothenburgissa kannattaa kävellä nokka pystyssä. Vanhat talot ovat täynnä toinen toistaan komeampia yksityiskohtia, veistoksia ja korkokuvia. Keskiajan parasta antia ovat juuri monet mielikuvituksellisen kauniit kyltit ja muut taideteokset. Matkan paras hotelli, Best Western Meriva, Rothenburg. oli täällä. Hinta-laatusuhde oli erinomainen, huone suuri ja parvekkeellinen. Aamiainen oli runsas ja monipuolinen sekä henkilökunta ystävällinen.

Jotta matkalaisen ei tarvitse kuljettaa valtavaa varusvarastoa mukanaan, löytyy isommista kaupungeista pesuloita, jotka pesevät kohtuuhintaan jopa samana päivänä. Niin täälläkin.

Kevään lämmössä ovat maisemat mahtavat.

Valkoisena kukkivat mantelit somistavat rinteitä. Magnolia huumaa tuoksullaan ja sekä kirsikka että omena kilpailevat kauneudesta.

Schillingfürst oli pienoinen pettymys. Modernin kylän ainoa nähtävyys on kukkulalla sijaitseva linna museoineen. Feuchtwangen on reitin varrella, tosin sen vanha osa on pieni.

Toinen reitin helmistä on Dinkelsbühl, vanhan muurin ympäröimä kuten Rothenburg, mutta vielä parempi ja suurempi. Kaupunkia voi ajella ympäriinsä autolla. Kannattaa muistaa, että kaupungissa on pysäköintikielto, jota osoittava merkki on porttien ulkopuolella ja se koskee koko kaupunkia. Lapun saa ikkunaan helposti. Dinkelsbühl on ehdottomasti tutustumisen, jopa yöpymisen arvoinen paikka. Tosin hintataso on melko korkea.

Seuraavana on sarja pieniä kyliä, Wallerstein, Nördlingen, Harburg, Donauwörth sekä Rain. Jokaisen kylän vanha keskusta on näkemisen arvoinen. Kyliin voi tehdä retken Dinkelsbühlissä viipyessä.

Augsburg on matkan suurin kaupunki. Sinne on vaikea löytää pikkuteiltä, mutta aivan yhtä vaikeaa sinne on suunnistaa moottoritiltä.

Pohjoisesta tullessa on viisainta mennä moottoritielle.

Ensimmäinen sekaannus tulee siitä, että moottoritiellä lukee Augsburg, mutta keltapohjaisissa opasteissa on ainoastaan iso A-kirjain ja perässä jotakin muuta, esimerkiksi A-west tai A-nord. Missään ei lue A-zentrum, joka olisi tärkeä tieto autoilijalle.

On yritettävä päästä ulos autobaanalta, joka kulkee osittain tunnelissa ja siksi liittymät tulevat yllättäen. Kohdassa, jossa viitta ilmoittaa A-ost pitäisi poistua heti oikealle. Jos onnistuu, tietä jatketaan kohti taloja ja Augsburg tulee vastaan.

Jos ajaa ohi liittymän, ei syytä huoleen. Seuraava mahdollisuus poistua moottoritiltä on A-Pfrsee.

Majoituimme matkan halvimpaan, Ibis-ketjun hotelliin. Hinta oli sama 55 euroa riippumatta siitä, asuiko huoneessa yksi vai kaksi henkilöä. Hinta ei sisältänyt aamiaista ja huone oli todella pieni. Sängystä pääsi hädin tuskin vessaan. Vaatteet riippuivat jalkopäässä ja televisiota sai katsella kolmenkymmenen sentin päästä. Jos ikkuna oli auki, kolautti siihen päänsä sängystä noustessa.

Kaupunki itsessään on suuri, jopa liiankin laaja. Tosin Augsburgissa on kuusi raitiotielinjaa, joita voi käyttää kaupungin katseluun. Mutta kaupunki on valtava, samoin kuin uudelleen rakennettu vanha ydinkin. Hulinaa, melua ja liikennettä on reitin suurimmassa kaupungissa, jossa asukkaita on noin 270 000.

Friedberg on melko vaatimaton kylä, mutta seuraava taajama taas mitä uljain.



Tauberin tori sekä vanha raatihuone.



Kevään värikyläisyyttä. Vanha silta ja kirsikkapuu.

Sen läpi virtaava joki lisää sen viehättävyyttä.

Joki on vaihtunut Lech-nimiseksi ja se ilmenee kaupungin nimessäkin. Landsberg am Lech on nimensä mukaisesti rakennettu siten, että osa nousee korkealle kukkuralle. Kaupunki on soma kun karamelli!
Keskustassa on muutama hotelli, mutta varsinainen majoitus on ehkä syytä hakea ydinkeskustan ulkopuolelta. Matkat eivät ole pitkät, mutta asuminen huokeampaa. Toria ympäröivät rakennukset ovat toinen toistaan upeampia. Ravitsemusliikkeitä ja kauppaapuoteja on yllin kyllin. Kuten hyvin säilyneissä kaupungeissa, täälläkin on syytä kiinnittää huomio talojen koristeisiin sekä yksityiskohtiin. Tämä paikka kuuluu kärkikolmikkoon.

Hohenfurch on hieman vaatimattomimpi kylä, mutta Shongau on käymisen arvoinen paikka. Siellä voi jopa viettää yhden yön. Hotel Alte Postissa yöpyessä, kannattaa pyytää huone pihan puolelta. Kadun puolella on kirkontorni 50 metrin päässä. Romantische Strasse haarautuu täällä, joten päivän retken voi tehdä itäpuolelle. Rottenbuch ja Wildsteig ovat läpiajopaikkoja. Ensimmäisessä mainituksessa on hyvin pieni vanha keskusta ja Wildsteigissä ainoa nähtävyys on kirkko mäen harjanteella.
Länsihaarella on pieni Peiting. Se on vain muutaman kilometrin päässä Swongausta. Steingadenista on vaikea löytää mitään. Melkein keskustassa sijaitseva elintarvikepuoti myy mahdollittoman hyviä bio-juustoja ja makkaroita. Myös kaikki vihannekset ovat luomua. Hyvä paikka täydentää varastoja.
Etelää kohti mentäessä tulee pieni kylä, Halblech, jonka lähistöllä on hieman isompi camping-alue. Leirintäalueiden puuttuminen reitin varrelta kummututti. Matka alkaa olla loppuillaan, sillä Alpit näkyvät uljaina edessä. Eteläisin etappi on Füssen, jossa on eritasoisia hotelleja paljon, myös itse kaupungissa. Lech-joen yli ajettaessa kiinnittyy huomio ensin mahtavaan linnaan, joka hallitsee maisemaa. Viehättävä kaupunki on myös parin yön kohde, sillä lähistöllä on Romanttisen reitin helmi. Neljän kilometrin päässä Swangaussa on maailmankuulu linna, Neuschwanstein.

Kuningas Ludwig II rakennutti linnan, joka valmistui 1886, mutta jossa hän ei ehtinyt elää lainkaan. Hän hukkuu epäselvissä olosuhteissa ja hänen arveltiin tulleen murhatuksi. Linna jäi osittain kesken, mutta se, mikä saatiin valmiiksi, saa katsojan haukkomaan henkeään. Kuningkaalla oli maanalainen järvi, jossa oli sähkövalot ja järvellä pystyi soutelemaan.

Linna on nimensä mukaisesti rakennettu korkealle kalliolle. Alhaalla on pysäköintialue ja lippumyymälä kolmesataa metriä ylämäkeen. Lintaan pääsee hevosvankkureilla tai bussilla, mutta kävelyä on silti melkoisesti. Lipputiskillä on selkeät varoitukset, ettei paikka sovi liikuntaesteisille eikä rahoja makseta takaisin, jos linnaan ei pysty nousemaan. Päätepsäkiltä kohtuullisen matkan päässä, Mariebrückeltä linnan näkee hyvin.
Ei ole ihme, jos rakennus näyttää tutulta. **Walt Disney** kopioi linnan Disneylandiin ja myös muihin Disneyworld-huvipuistoihin. Linnan siluetti on Disney-elokuvien logossa.
Hohenschwangaussa asusti vaikeita aikoja elänyt kuningas Maximilian II vuosina 1832-1836. Kahteen linnaan tutustuminen vie koko päivän. Molemmista tehdään opastettuja kierroksia useilla kielillä. Sesonkiaikojen kannattaa välttää, jonot ovat pitkiä ja jatkuvat melkein läpi vuoden.
Linna on Romantische Strasse -reitin viimeinen, hieno etappi. Reitin voi ajaa kymmenessä päivässä, mutta kahta viikkoa suosittelaa. Jos koluaa läpi museot, menee matkaan kolmatta viikkoa.
Verailu Garmisch-Partenkirchenissä kannattaa, jos on aikaa. Ajomatkaa on alle sata kilometriä. Vuoristojunalla ja köysiradalla pääsee Zugspitzen huipulle 2962 metriin, Saksan korkeimpaan kohtaan.

ROMANTISCHE STRASSE FAKTAT:

Pituus: Vähän alle 450 kilometriä välillä Würzburg-Füssen
Kaupunkeja/kylä reitin varrella: 28
Lähin lentokenttä: Füssenin päässä Frans Josef Straussin kenttä Münchenissä.
Muuta: Camping-alueita harvassa. Autoradiota on syytä kuunnella, vaikkei saksaa ymmärtäisikään. Pimpelipom-äänimerkin jälkeen tulee aina tärkeä tiedotus.
Seuraavia ilmoituksia on syytä ottaa huomioon:

o Stau sieben Kilometer Richtung.... Tarkoittaa, että jossakin ilmoitetussa paikassa on seitsemän kilometrin ruuhka. Massiiviset ketjukolarit ovat tavallisia varsinkin talvella, joten jalka ajoissa pois kaasulta.



Upea seinämaalauus.



Spätzle & pihvi.

o *Unfall im Nürnberg Ecke...* jossakin on onnettomuus, liikenne seisoo pahasti. Ikävintä on, että vaikka olisi kiire esimerkiksi lentokentälle, ei tie ole auki moneen tuntiin. On käytettävä kiertoteitä, *Umleitung*, mikä vaatii paikallistuntemusta.

o Navigaattori toimii. Vaikka moottoritiet on merkitty hyvin, eivät pikkuteiden keltaisella pohjalla olevat opasteet ole yhtä selkeitä. Matkalla vaikkapa Rothenburgiin, nimi saattaa esiintyä jossakin taulussa, mutta myöhemmin sitä ei mainita, vaan seuraavan kylän nimi.

o Pikkutiet ovat rauhallisia, niillä liikenne on vähäistä ja rekat välttelevät niitä. Lisäksi maisemat ovat kauniita.

MAJOITUSHINTOJA:*)

hlö/yö+aamiainen

Zimmer frei 25-35 €

Gäste zimmer 25-35 €

Hotel garni 30-40 €

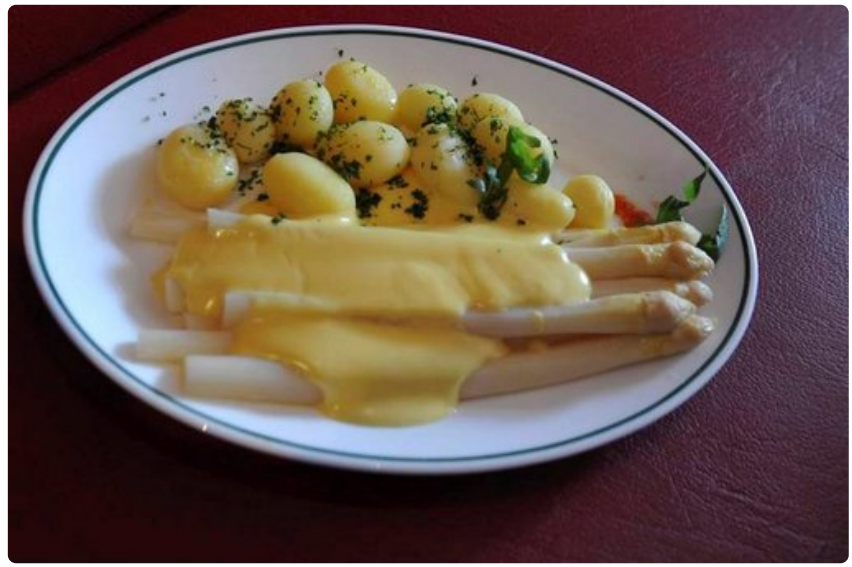
Gasthof tai vastaava 35-40 €

Hotelli *** 40-45 €

Hotelli **** 60-75 €

Hotelli ***** 20-120 €

*) Arkistojuttu. Hinnat perustuvat parin-kolmen vuoden takaisiin hintoihin



Parsa-aika.



Würzburgin vanha kaupunginportti.



Tauber-joki. Rinteessä viinipensaita.



Hauska yksityiskohta. Lamppupoika Füssenissä.